

SÉPAQ

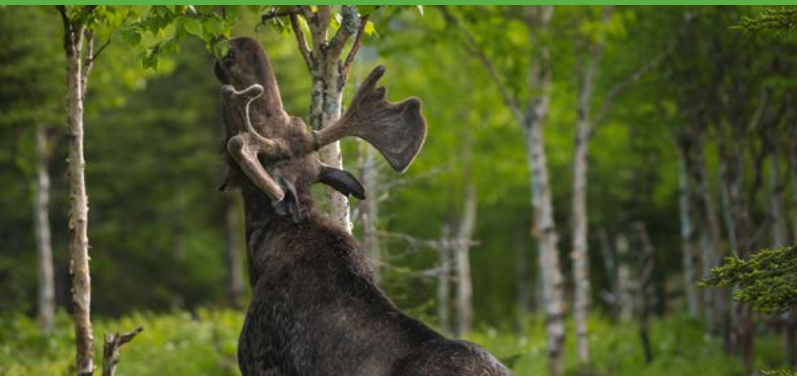
# PARC NATIONAL DE LA GASPÉSIE

Territoire protégé. Expérience grandeur nature.

Créé en 1937 pour la protection du caribou montagnard, de la rivière Sainte-Anne et du massif gaspésien, le parc national de la Gaspésie représente le parfait mariage entre l'immensité de son territoire, sa riche histoire, sa nature sauvage et la poésie de ses paysages. Il saura charmer à tout coup les visiteurs qui le découvrent pour une première fois ou le redécouvrent encore et encore.



# LES COUPS DE CŒUR DE L'ÉQUIPE



## Vivre au rythme du roi de nos forêts

Offerte en automne, alors que la forêt revêt ses plus belles couleurs, l'activité « La vallée des rois » vous offre la possibilité de s'immerger dans l'habitat de l'orignal en compagnie d'un.e garde-parc naturaliste. Vous aurez l'occasion unique de vivre au rythme de celui considéré comme le roi de nos forêts.



## Découvrir le Lac Cascapédia

Long de 4 kilomètres, dans un écrin intime et luxuriant, le lac Cascapédia saura vous charmer par sa fraîcheur et sa quiétude. Multifacette, il vous invite au repos et à la contemplation dans le calme de son camping ou au dynamisme grâce à la possibilité d'y louer canots, planches à pagaie et pédalos.



## Contempler le lever ou le coucher du Soleil au Ernest-Laforce

Contempler le lever du jour ou encore la tombée de la nuit au sommet du mont Ernest-Laforce est sans aucun doute l'un des moments les plus marquants d'une visite au parc national de la Gaspésie. Munissez-vous d'une lampe frontale et venez assister au spectacle. Qui sait? Vous aurez peut-être la chance de croiser un orignal en chemin.



## Traverser les McGerrigle en une journée

Laissez votre voiture au stationnement du Lac aux Américains puis utilisez notre système de navettes afin de vous rendre au départ du sentier du Mont Jacques-Cartier. De là, vous pourrez vivre la traversée du massif des McGerrigle en une seule journée. Un aller simple au travers des zones alpines du Jacques-Cartier et du Xalibu. Informez-vous au comptoir.



## Revenir profiter de l'hiver

Amateurs de poudreuse, venez découvrir les splendeurs du parc en hiver en y parcourant nos sentiers balisés ou encore nos secteurs hors-pistes. De la location d'équipement de qualité est disponible à l'école de montagne afin de pratiquer toutes les activités offertes dans le parc.



## Décompresser au Gîte du Mont-Albert

Le Gîte du Mont-Albert, classé quatre étoiles, offre tout le confort à ses hôtes. Située au cœur du parc national de la Gaspésie, cette magnifique auberge est réputée pour son hospitalité, sa fine cuisine du terroir et son décor unique.

# DES SENTIERS À PARCOURIR

LIEU DE DÉPART	SENTIER	DISTANCE TOTALE	DURÉE <sup>1</sup>	DÉNIVELÉ	NIVEAU	DESCRIPTION	
<b>SECTEUR CENTRE</b>							
Centre de découvertes et de services	<b>La Chute Sainte-Anne</b>	1,7 km	30 min.	Faible	F	Un belvédère vous donne une vue sur le versant nord du mont Albert et surplombe la chute de la rivière Sainte-Anne.	
	<b>La Lucarne</b>	2,5 km	1 h	80 m	F	Boucle offrant un très beau point de vue sur la vallée de la rivière Sainte-Anne.	
	<b>La Saillie</b>	4,2 km	1 h 45	190 m	I	Belvédère offrant une vue sur les monts McGerrigle et le Gîte du Mont-Albert.	
	<b>La chute du Diable</b>	7,0 km	3 h	120 m	I	Sentier longeant la rivière Sainte-Anne suivi d'une courte ascension permettant d'y contempler la chute.	
	<b>Le Mont Albert nord</b>	11,6 km	5 h	860 m	E	Montée soutenue jusqu'au sommet du majestueux mont Albert. <i>Ouvert du 2<sup>e</sup> samedi de juin 2024 à l'action de Grâce.</i>	
	<b>Le tour du Mont Albert</b>	17,3 km	7 h - 8 h	860 m	E	Un classique! Traversée du plateau sommital et descente dans la Cuve du Diable. <i>Ouvert du 1<sup>er</sup> juillet au 30 septembre 2024.</i>	
	<b>Mont Olivine</b>	11,4 km	4 h	460 m	D	Montée soutenue menant sur une crête dénudée offrant une vue magnifique sur le mont Albert et sur la vallée de la rivière Sainte-Anne.	
	<b>La Serpentine</b>	12,4 km	4 h	360 m	D	Sentier forestier alternant montées plus soutenues menant à l'abri de la Serpentine, situé au pied des immenses cuves du mont Albert.	
Stationnement du Ruisseau Isabelle	<b>La Serpentine</b>	10,0 km	3 h 30	270 m	I	Ancien chemin de prospection où la forêt devient rapidement plus ouverte jusqu'à l'abri situé au pied des immenses cuves du mont Albert.	
	<b>Mont Olivine</b>	8,8 km	3 h 30	375 m	I	Ascension menant sur une crête dénudée offrant une vue magnifique sur le mont Albert et sur la vallée de la rivière Sainte-Anne.	
Stationnement du Ernest-Laforce	<b>Mont Ernest-Laforce</b>	4,6 km	2 h	155 m	I	Meilleur ratio effort vs paysages! Sommet offrant une vue saisissante à 360° sur les montagnes environnantes.	
Stationnement du Mont Richardson	<b>Mont Richardson</b>	11,6 km	6 h	710 m	E	Un beau défi sportif et un secret bien gardé! Vue époustouflante sur 360° au sommet.	
	<b>Mont Joseph-Fortin</b>	11,0 km	4 h 30	500 m	D	Montée soutenue menant à un plateau aux allures de taïga. Boucle ceinturant le plateau et présentant plusieurs points d'observation.	
Stationnement du Lac aux Américains	<b>Lac aux Américains</b>	2,6 km	1 h 30	90 m	F	Courte randonnée menant au fabuleux cirque glaciaire du lac aux Américains.	
	<b>Mont Xalibu</b>	10,6 km	5 h	540 m	D	À partir du lac aux Américains, sentier forestier escarpé culminant au pierrier du Xalibu. <i>Ouvert du 2<sup>e</sup> samedi de juin à l'action de Grâce.</i>	
<b>SECTEUR EST</b>							
Poste d'accueil Mont Jacques-Cartier	<b>Mont Jacques-Cartier</b>	8,2 km	4 h	465 m	D	Véritable incursion dans le Grand Nord dans un paysage de grandes étendues de toundra alpine. <i>Ouvert du 1<sup>er</sup> juillet au 30 septembre 2024 de 10 h à 16 h.</i>	
	<b>Mont des Pics</b>	7,2 km	3 h	365 m	D	Sentier situé en partie sur le territoire de la réserve faunique des Chic-Chocs.	
<b>SECTEUR OUEST</b>							
Poste d'accueil Lac Cascapédia	<b>Pic du Brûlé</b>	14,2 km	5 h	430 m	D	Sentier présentant des points de vue sur la muraille des Chic-Chocs et la vallée du Saint-Laurent.	
Stationnement du Pic de l'Aube	<b>Pic de l'Aube</b>	11,8 km	4 h	375 m	D	Ancien chemin forestier culminant sur un pic qui s'avance au sommet de la muraille des Chic-Chocs.	
Stationnement de Rivière Cascapédia	<b>La rivière Cascapédia</b>	1,4 km	30 min.	Faible	F	Court sentier se rendant à la source d'une des plus importantes rivières à saumon de la Gaspésie.	

F: facile I: intermédiaire D: difficile E: expert

Auto-interprétation Expérience famille Chiens autorisés [sepaq.com/animaux](http://sepaq.com/animaux) Aller-retour Boucle

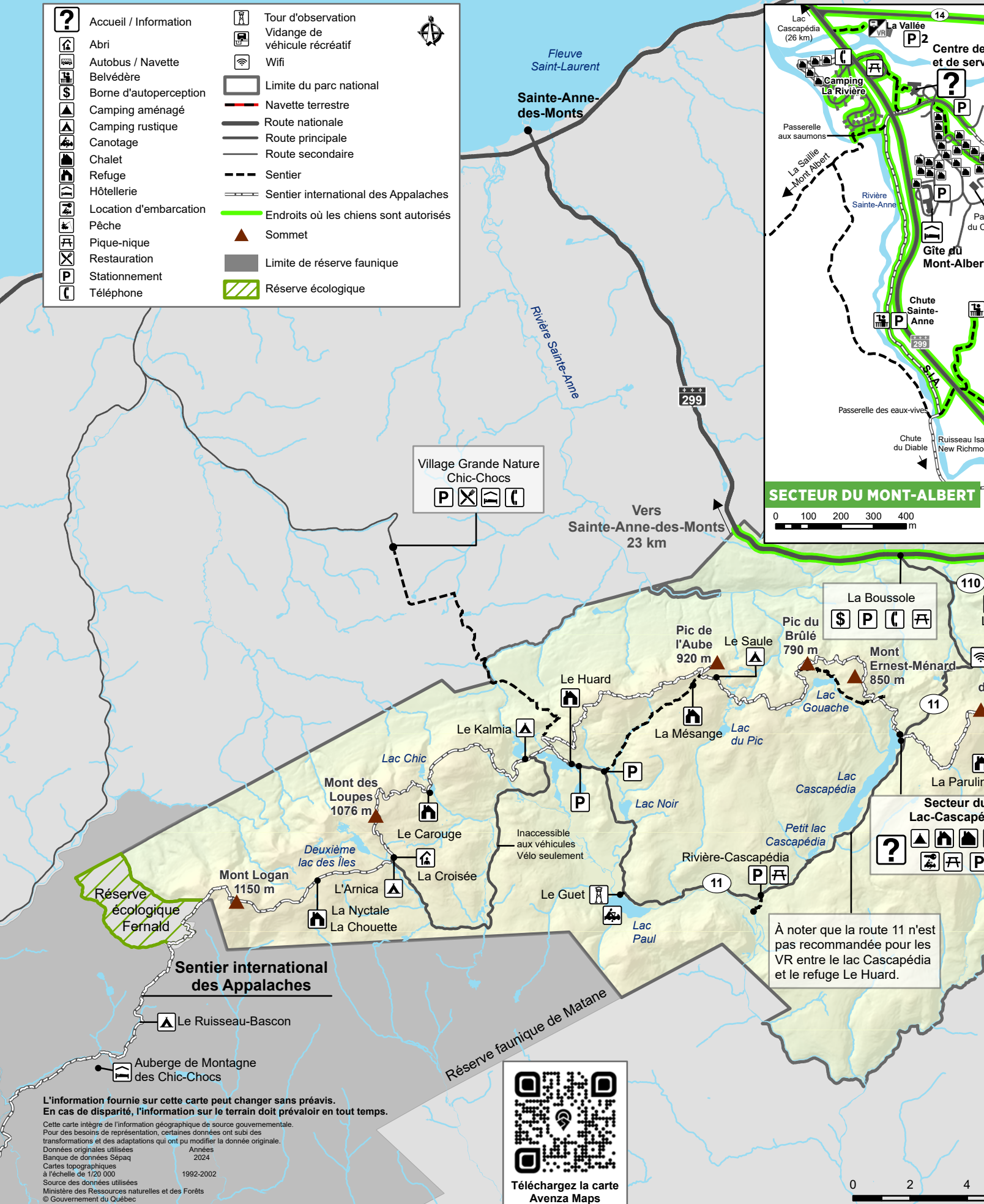
<sup>1</sup> Les durées sont indiquées à titre indicatif seulement et peuvent grandement varier selon le type de randonneur et les conditions climatiques.



	Accueil / Information		Tour d'observation	
	Abri		Vidange de véhicule récréatif	
	Autobus / Navette		Wifi	
	Belvédère		Limite du parc national	
	Borne d'autoperception		Navette terrestre	
	Camping aménagé		Route nationale	
	Camping rustique		Route principale	
	Canotage		Route secondaire	
	Chalet		Sentier	
	Refuge		Sentier international des Appalaches	
	Hôtellerie		Endroits où les chiens sont autorisés	
	Location d'embarcation		Sommet	
	Pêche		Limite de réserve faunique	
	Pique-nique		Réserve écologique	
	Restauration			
	Stationnement			
	Téléphone			

**SECTEUR DU MONT-ALBERT**

0 100 200 300 400 m

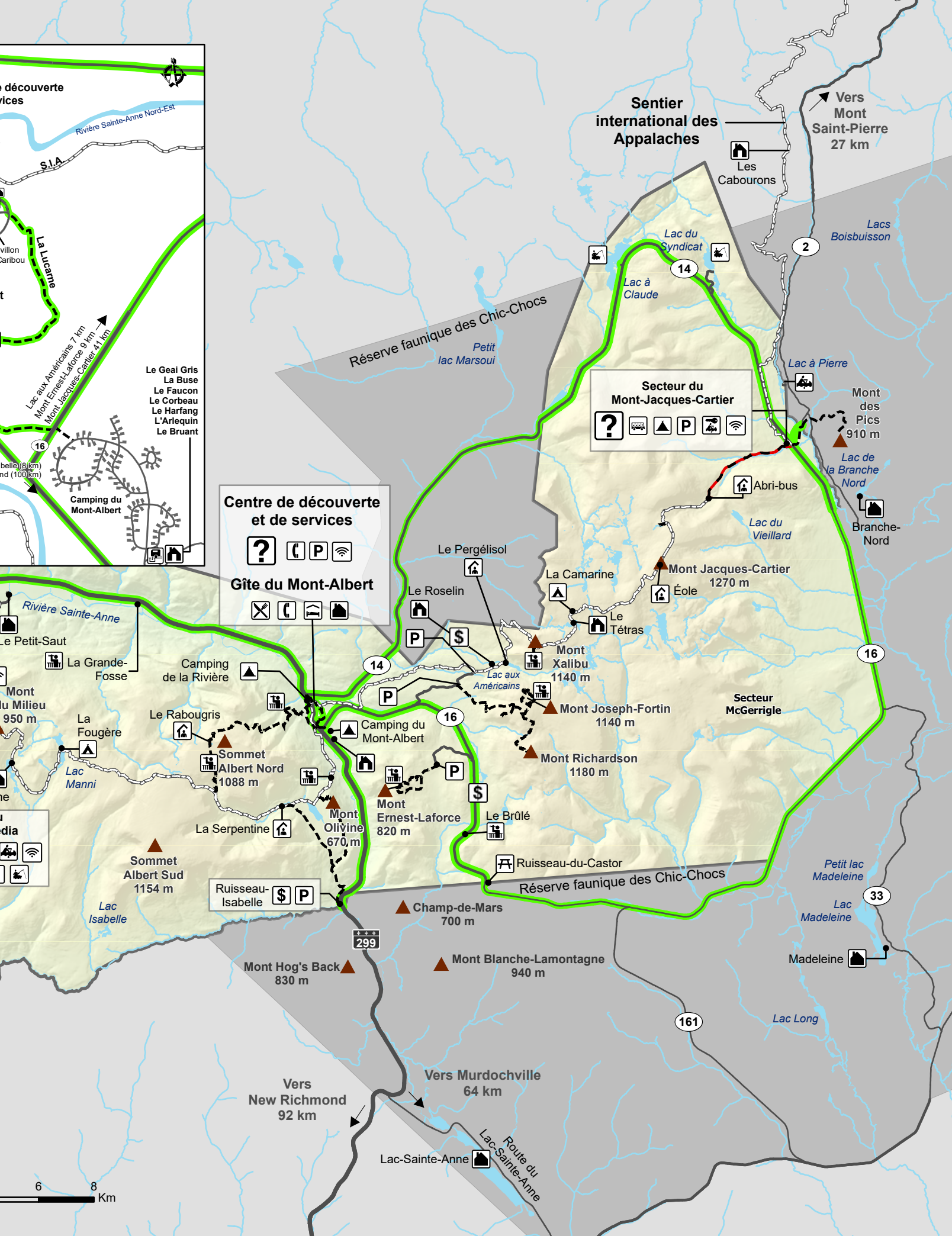


L'information fournie sur cette carte peut changer sans préavis.  
 En cas de disparité, l'information sur le terrain doit prévaloir en tout temps.

Cette carte intègre de l'information géographique de source gouvernementale.  
 Pour des besoins de représentation, certaines données ont subi des transformations et des adaptations qui ont pu modifier la donnée originale.  
 Données originales utilisées :  
 Années : 2024  
 Banque de données Sépaq  
 Cartes topographiques à l'échelle de 1/20 000  
 1992-2002  
 Source des données utilisées :  
 Ministère des Ressources naturelles et des Forêts  
 © Gouvernement du Québec

Téléchargez la carte  
 Avenza Maps





**Centre de découverte et de services**  
[?], [C], [P], [Wi-Fi]

**Gîte du Mont-Albert**  
[X], [C], [P], [Wi-Fi]

**Secteur du Mont-Jacques-Cartier**  
[?], [C], [P], [Wi-Fi]

Ruisseau-Isabelle [P], [S]







## Navettes quotidiennes : arpenter le parc différemment

Un système de transport en navette vous permet de découvrir le parc autrement, sans avoir besoin de prendre votre voiture. Coureurs en sentiers et randonneurs y trouveront leur compte afin d'y bâtir un itinéraire à la carte pour la journée.

Les navettes sont en fonction à tous les jours du 1<sup>er</sup> juillet au 30 septembre 2024.

Informez-vous et réservez votre place directement au comptoir du Centre de découvertes et de services (CDS).

### Navette secteur mont Jacques-Cartier

	Départ		Arrivée		Tarifs
<b>Aller</b>	CDS	9 h 00	Départ du sentier Jacques-Cartier	9 h 50	17 \$ Aller simple 28 \$ Aller-retour
<b>Retour</b>	Camping Mont Jacques-Cartier	16 h 10	CDS	16 h 55	
<b>Aller</b>	Camping Mont Jacques-Cartier	Entre 9 h 40 et 11 h 40 toutes les 20 minutes	Départ du sentier Jacques-Cartier	10 minutes après départ	9,50 \$ Aller-retour
<b>Retour</b>	Départ du sentier Jacques-Cartier	Entre 13 h 20 et 16 h 00 toutes les 20 minutes	Camping Mont Jacques-Cartier	10 minutes après départ	

### Navette matinale

Départ		Arrivée		Tarifs	
Stationnement Lac Américains		8 h 15	CDS	8 h 30	9,50 \$

## Atelier estival de course en sentier - GRATUIT

En août, l'école de montagne du parc national de la Gaspésie en partenariat avec le département de kinésiologie de l'Université du Québec à Rimouski (UQAR) vous propose deux ateliers en lien avec un sport en plein essor : la course en sentier.

### Atelier #1: Initiation à la course en sentier (débutant)

Découvrez la course en sentier, apprenez comment débiter de façon progressive ainsi que plusieurs trucs et conseils (techniques de course, préparation, équipement, alimentation & hydratation, etc.). L'atelier est suivi d'une course en sentier d'environ 2,5 km dans un sentier du parc.

### Atelier #2 : Parfaire vos connaissances et habiletés en course en sentier (intermédiaire)

Améliorez vos habiletés et performances en mettant en pratique des conseils d'entraînement plus poussés. Apprenez-en plus sur les méthodes de récupération, la prévention des blessures, l'augmentation du volume d'entraînement, etc. L'atelier est suivi d'une course en sentier d'environ 6 km dans un sentier du parc.

<b>Atelier #1 Débutant</b>	Du 5 au 16 août Lundi, mercredi et vendredi	<ul style="list-style-type: none"> <li>L'activité se déroule de 9 h à 11 h 30 environ.</li> <li>Rendez-vous au Centre de découvertes et de services (CDS).</li> <li>Inscriptions obligatoires au minimum la veille au comptoir d'accueil du CDS.</li> <li>Des vêtements appropriés et une paire d'espadrilles de course sont requis.</li> </ul>
<b>Atelier #2 Intermédiaire</b>	Du 6 au 17 août Mardi, jeudi et samedi	

### Navette secteur ouest

Départ		Arrivée		Tarifs
CDS	9 h 00	Lac Cascapédia	9 h 30	28 \$
Lac Cascapédia	9 h 30	Refuge du Huard	10 h 00	28 \$
Refuge du Huard	10 h 00	Refuge La Chouette	12 h 00	28 \$

### Navette Sainte-Anne-des-Monts - CDS

Départ		Arrivée		Tarifs
Bureau d'accueil touristique de SADM	7 h 45	CDS	8 h 15	5 \$ Aller simple
CDS	17 h 00	Bureau d'accueil touristique de SADM	17 h 30	9,50 \$ Aller-retour



## Expérience famille

### Youpi, c'est gratuit !

Pour les jeunes de 17 ans et moins, l'accès, l'hébergement et le prêt de certains équipements sont gratuits.

L'offre varie d'un établissement à l'autre.



# RENDEZ-VOUS AVEC LA DÉCOUVERTE



**22 juin au 5 octobre 2024**

**Éveillez-vous à la richesse du relief gaspésien en participant à l'une des activités de découverte offertes par les naturalistes. Apprenez-en plus sur la faune, l'histoire du parc, la formation de nos montagnes ou encore sur des plantes uniques au monde!**

## Activités en montagne - GRATUIT

Consultez la programmation des activités de découverte pour savoir où les naturalistes vous attendent aujourd'hui! Rejoignez-les pour un court moment, ils sauront vous faire découvrir les particularités de ces écosystèmes montagnards exceptionnels.

**Vivez le Grand Nord :** Sommet du Mont Jacques-Cartier (à partir du 1<sup>er</sup> juillet).

**Terres de contrastes :** Sommet du Mont Albert.

**Vue des ères :** Sommet du Mont Ernest-Laforce.

**De roches et de glace :** Au bord du lac aux Américains.

## Activités de soirée - GRATUIT

Venez terminer votre journée en beauté avec l'une de nos activités de soirée : 1 heure de découvertes pour tous les goûts! Consultez la programmation pour en savoir plus.

**Au pays des Chic-Chocs :** Conte historique autour du feu au bord du lac Cascapédia.

**Rencontres au sommet :** Causerie multimédia sur la situation du caribou de la Gaspésie dans l'amphithéâtre du Centre de découverte et de services.

**NOUVEAUTÉ! Les montagnes nous racontent :** Venez assister à la naissance des montagnes du parc lors d'une causerie multimédia dans l'amphithéâtre du Centre de découverte et de services.

## Activités guidées - \$

Vous voulez en apprendre encore plus? Réservez une activité guidée par un.e naturaliste dans l'un de nos accueils ou au 418 763-7494! Places limitées!

**NOUVEAUTÉ! Voyage au cœur du massif gaspésien :** Randonnée guidée à la recherche des indices du passage du temps au mont Ernest-Laforce. Transport inclus. Durée : 3 h.

**La vallée des rois :** Randonnée guidée hors des sentiers battus à la découverte du royaume de l'original. Durée : 3 h. Du 31 août au 5 octobre 2024.



## EN NATURE, MA SÉCURITÉ, C'EST MA RESPONSABILITÉ

### Les activités en plein air peuvent comporter certains risques.

Vous devez vous assurer de posséder les compétences et les habiletés requises pour la pratique de l'activité choisie. Il est important de connaître les risques inhérents à cette activité, de respecter vos capacités et de disposer des équipements appropriés. Vous préparer adéquatement constitue le premier pas vers la pratique agréable et sécuritaire de vos activités.

**Pour plus d'information, consulter notre site Web à [sepaq.com/securite](http://sepaq.com/securite)**

## ACTIVITÉS DE DÉCOUVERTE

**Consultez la programmation pour enrichir votre visite.**

Vous y trouverez des activités divertissantes pour explorer le parc sous tous ses angles.





# CONSERVER POUR DEMAIN



Avez-vous déjà entendu parler des espèces végétales exotiques envahissantes (EEE)? Ces organismes non-indigènes étendent leur répartition partout sur la planète, ce qui pose un enjeu pour la conservation des milieux naturels, en particulier dans les aires protégées comme les parcs nationaux. En effet, ces EEE entrent en compétition avec les plantes indigènes, nuisant ainsi à la biodiversité locale.

Une étude en cours, réalisée à la station d'étude montagnarde (SEM) par Anthony St-Jean et supervisée par Luc Sirois et Guillaume de Lafontaine, a permis de répertorier 107 espèces de plantes exotiques envahissantes dans le parc national de la Gaspésie. De ce nombre, il y en a au moins 55 qui progressent en altitude, ce qui représente un enjeu pour le maintien de l'intégrité de la flore particulière des milieux alpins.

S'implantant initialement en basse altitude dans les secteurs fréquentés par l'humain, comme dans les stationnements et les campings, les EEE y sont répertoriées en plus grand nombre. Puis, plus nous nous éloignons de ces zones de propagation, plus leur présence diminue. Cependant, bien que l'ombre du couvert forestier favorise le ralentissement partiel des EEE, celles-ci arrivent à progresser en altitude via les sentiers pédestres. En effet, le piétinement causé par les randonneurs réduit l'épaisseur de matière organique, ce qui facilite leur colonisation.

Ainsi, les résultats démontrent que les secteurs de haute altitude du massif gaspésien sont activement colonisés par des plantes exotiques envahissantes. Ce phénomène est toujours en progression et il est donc étroitement lié à l'aménagement du territoire. De ce fait, il est de la responsabilité de tous et chacun de participer activement à cet enjeu de conservation.

## Quelques trucs pour freiner la propagation des espèces exotiques envahissantes :

1. Ne pas cueillir les plantes et les transporter hors de leur habitat.
2. Demeurez en tout temps dans les sentiers et les espaces aménagés.
3. Inspectez et nettoyez vos souliers ou vos bottes avant et après chaque sortie. Jetez la terre, la boue, les plantes et les autres organismes visibles aux ordures.
4. Ne transportez pas de bois de chauffage d'un endroit à un autre. Des insectes et des parasites envahissants pourraient se cacher dans le bois transporté. Il est donc fortement recommandé d'acheter votre bois localement.

## Nos parcs nationaux

Avec des millions de visites tous les ans dans nos parcs nationaux, chaque comportement nuisible peut causer des dommages permanents à l'environnement, en plus d'affecter l'expérience des autres visiteurs. Pour profiter longtemps de cette nature exceptionnelle, prenons-en soin.

## 5 BONS COMPORTEMENTS À ADOPTER EN NATURE



### Restez dans les sentiers et les espaces aménagés

Abstenez-vous de prendre des raccourcis pour éviter la dégradation de la flore.



### Ne ramassez pas de bois mort\*

Afin de préserver les richesses naturelles, il est interdit en tout temps de prélever des éléments naturels (animaux, plantes, bois mort, roches, etc.).



### Ne nourrissez pas les animaux\*

Laissez les animaux se nourrir eux-mêmes pour ne pas affecter leurs comportements naturels. Gardez toute nourriture hors de leur portée.



### Gardez vos distances quand vous observez les animaux

S'ils sont dérangés à répétition, les animaux risquent de changer leur comportement, puis d'éprouver des difficultés à s'alimenter, à se reproduire et à communiquer entre eux.



### Respectez la quiétude des lieux et le couvre-feu

Les gens visitent les parcs nationaux pour se détendre et pour profiter de la nature. Respectez le couvre-feu et évitez en tout temps de faire jouer de la musique.

\*Le non-respect de la réglementation et des activités autorisées constitue une infraction à la Loi et au Règlement sur les parcs.